

Městský úřad Rychnov nad Kněžnou
Odbor výstavby a životního prostředí
Havlíčková 136, 516 01 Rychnov nad Kněžnou
tel.: 494 509 111, e-mail: e-podatelna@rychnov-city.cz

Vypraveno dne: 16.12.2025
č. j.: MURK-OVŽP-78145/2025-LŠ
spis č.: OVŽP-17948/2025-LŠ
Vyhotovila: Lucie Šípková
Oddělení silniční úřad a úřad územního plánování
Tel. 494 509 362, 734 443 080
E-mail: lucie.sipkova@rychnov-city.cz
Počet stran: 5
Příloha: mapová situace – 1x

VEŘEJNÁ VYHLÁŠKA
Opatření obecné povahy

Městský úřad Rychnov nad Kněžnou, odbor výstavby a životního prostředí, oddělení silniční úřad a úřad územního plánování, jako věcně a místně příslušný obecní úřad obce s rozšířenou působností pro stanovení místní a přechodné úpravy provozu a užití zařízení pro provozní informace na silnicích II. a III. třídy, místních komunikacích a veřejně přístupných účelových komunikacích dle ustanovení §124 odst. 6 zákona č. 361/2000 Sb., o provozu na pozemních komunikacích a o změnách některých zákonů, ve znění pozdějších předpisů (dále jen zákona o PPK), na základě ustanovení § 77 odst.1. písm. c) zákona o PPK, ust. § 171 zákona č. 500/2004 Sb., správní řád, ve znění pozdějších předpisů (dále jen správní řád), k podnětu společnosti AQUA SERVIS, a. s., Štemberkova 1094, 516 01 Rychnov nad Kněžnou, IČO: 60914076 ze dne 26.11.2025, oznamuje, že

s t a n o v í

po projednání s Policií České republiky, Krajským ředitelstvím policie Královéhradeckého kraje, územním odborem Rychnov nad Kněžnou, dopravním inspektorátem, ve smyslu ustanovení § 77 odst. 3 a 5 zákona o PPK a vyhlášky č. 294/2015 Sb., kterou se provádějí pravidla provozu na pozemních komunikacích, ve znění pozdějších předpisů (dále jen „vyhláška č. 294/2015 Sb.“), který vydal stanovisko k přechodné úpravě provozu pro opakované činnosti – AQUA SERVIS 2026, č.j. KRPH-111785-2/ČJ-2025-050706 ze dne 19.11.2025

přechodnou úpravu provozu

na silnicích II. a III. tříd, místních a účelových komunikacích v obcích ve správním obvodu MěÚ Rychnov nad Kněžnou, spočívající v umístění přenosných dopravních značek a dopravního zařízení pro zajištění bezpečnosti pracovníků stavby, bezpečnosti a plynulosti silničního provozu (dále jen „BESIP“), při opravách havárií a nezbytných zásazích na vodovodních a kanalizačních zařízeních uložených v pozemních komunikacích, prováděných firmou AQUA SERVIS a. s. v roce 2026, dle ustanovení § 61 odst. 3 a 4 zákona č. 361/2000 Sb., o PPK.

Umístění: dle schválených schémat

B/24 Operativní pracovní místo na vozovce

B/14.2 Standartní pracovní místo v prostoru křižovatky

Dle nutnosti: doplnění DZ B 20a (70, 50, 30) „snížení povolené rychlosti“ a B 26 „konec všech zákazů“

Místo/úsek/trasa: silnice II. a III. tříd, místní a účelové komunikace v obcích ve správním obvodu MěÚ Rychnov nad Kněžnou

Provedení dopravního značení: přenosné, retroreflexní

Velikost dopravního značení: základní rozměrová řada

Termín (platnost úpravy): 01. 01. 2026 - 31.12.2026

Pro umístění dopravního značení se stanovují tyto podmínky:

1. Dopravní značení a dopravní zařízení bude provedeno dle přiložených situačních plánek, které jsou nedílnou součástí tohoto stanovení.
2. Dopravní značení bude provedeno ve smyslu vyhlášky č. 294/2015 Sb., kterou se provádějí pravidla provozu na pozemních komunikacích.
3. Budou dodrženy zásady umístování podle Příručky pro označování pracovních míst na dálnicích a silnicích (autor. Michal Prášil, 2023) schválené Ministerstvem dopravy pod č. j.: MD-39682/2023-930/3.
4. Budou použity retroreflexní dopravní značky základní velikosti dle ČSN EN 12899-1
5. Dopravní značení bude umístěno tak, aby netvořilo překážku rozhledových poměrů křižovatek, sjezdů a průchozích prostorů chodníků.
6. Dopravní značení umístěné na podstavcích budou zatížena tak, aby nedocházelo k jejich pádu (např. vítr).
7. Žadatel zodpovídá za průběžnou kontrolu stavu přechodného dopravního značení a jeho řádnou údržbu po celou dobu trvání přechodné úpravy. Případné závady bude bezodkladně odstraňovat. Stávající trvalé dopravní značení, které by bylo v kolizi s přechodným dopravním značením, je nutné zakrýt nebo jeho platnost zrušit přeškrtnutím dle TP 66. Po odstranění přechodného dopravního značení bude odkryto.
8. Veškeré výkopy budou řádně zabezpečeny proti případným pádům chodců nebo vozidel a za snížené viditelnosti budou osvětleny.
9. Stavební materiál a výkopek nebude ukládán na těleso komunikace, případné znečištění vozovky neprodleně odstranit a vozovku uvést do původního stavu.
10. V případě přerušení prací bude při možnosti obnovení plného provozu navržené přechodné dopravní značení zakryto nebo odstraněno do doby pokračování prací. Po definitivním ukončení prací bude dopravní značení umístěné v souvislosti s omezením neprodleně odstraněno, povrch pozemní komunikace bude uveden do řádného stavu, který umožní bezpečné užívání.
11. Umístění přechodného dopravního značení neopravňuje žadatele ke vstupu do komunikace, jakýkoli zásah (výkop) podléhá povolení dle § 25 odst. 6 písm. c 2,3) zákona o pozemních komunikacích (pouze havárie dodatečně).
12. Budou splněny všechny podmínky stanoviska KŘ Policie KHK, DI Rychnov nad Kněžnou, pod č. j. KRPH-111785-2/ČJ-2025-050706, ze dne 19.11.2025.
13. Požadujeme vždy vyzoomět dopravní inspektorát Policie ČR v Rychnově nad Kněžnou před zahájením prací na konkrétních komunikacích (např. telefonicky 720 954 719, popř. e-mailem: rk.di.komunikace@pcr.cz) z důvodu posouzení vlivu prací na bezpečnost a plynulost silničního provozu s ohledem na intenzity dopravního zatížení v daném okamžiku, a silniční správní úřad MěÚ Rychnov nad Kněžnou.
14. Toto stanovení přechodné úpravy silničního provozu musí být na místě předloženo kontrolním orgánům.
15. Za splnění podmínek, nahlášení prací na komunikacích odpovídá p. David Hejna, mistr vodovodů tel. 602 274 703

Odůvodnění:

Městský úřad Rychnov nad Kněžnou, odbor výstavby a životního prostředí obdržel dne 26.11.2025 podnět společnosti AQUA SERVIS, a. s., Štemberkova 1094, 516 01 Rychnov nad Kněžnou, IČO: 60914076, o přechodnou úpravu dopravního značení na silnicích II. a III. tříd, místních a účelových komunikacích v obcích ve správním obvodu MěÚ Rychnov nad Kněžnou, spočívající v umístění přenosných dopravních značek a dopravního zařízení pro zajištění bezpečnosti pracovníků stavby a

bezpečnosti a plynulosti silničního provozu (dále jen „BESIP“), při opravách havárií a nezbytných zásazích na vodovodních a kanalizačních zařízeních uložených v pozemních komunikacích, prováděných firmou AQUA SERVIS a. s. v roce 2026 po dobu nezbytně nutnou v průběhu celého roku, dle ustanovení § 61 odst. 3 a 4 zákona č. 361/2000 Sb., o PPK. Povolení se netýká silnic I. tříd, na silnicích I. třídy přechodnou úpravu provozu povoluje Krajský úřad KHK. Správní orgán vydává toto stanovení přechodné úpravy provozu správci vodovodního a kanalizačního řádu za podmínek výše uvedených, kdy jednou z podmínek je ohlášení jakéhokoli zásahu do komunikací silničnímu úřadu, vlastníkově komunikace a dopravnímu inspektorátu Policie ČR. Podnět byl projednán s Policií České republiky, Krajským ředitelstvím policie Královéhradeckého kraje, územním odborem Rychnov nad Kněžnou, dopravním inspektorátem, ve smyslu ustanovení § 77 odst. 3 zákona o PPK a vyhlášky č. 294/2015 Sb., který vydal stanovisko k přechodné úpravě provozu pro opakované činnosti, č.j. KRPH-111785-2/ČJ-2025-050706 ze dne 19.11.2025. Správní orgán se s tímto posouzením ztotožňuje. Správní orgán podnět posoudil dle platné právní úpravy, dle zákona o PPK a dle vyhlášky č. 294/2015 Sb., v souladu s ust. § 77 odst. 5 zákona o PPK stanovil přechodnou úpravu provozu ve shora uvedeném znění.

Poučení

Stanovení přechodné úpravy provozu vydané formou opatření obecné povahy **nabývá** podle ustanovení § 77 odst. 5 zákona o silničním provozu **účinnosti pátým dnem po vyvěšení. Proti opatření obecné povahy nelze** v souladu s ustanovením § 173 odst. 2 správního řádu **podat opravný prostředek.**

Lucie Šípková
odbor výstavby a životního prostředí
Městský úřad Rychnov nad Kněžnou

Příloha

grafická příloha, která je součástí stanovení

Toto opatření obecné povahy „Přechodná úprava na PK v ORP RK – AQUA SERVIS 2026“ se oznamuje veřejnou vyhláškou a musí být vyvěšeno na úředních deskách obecních úřadů obcí, jejichž správních obvodů se OOP týká, vztahuje-li se k provozu v zastavěném území dotčené obce, a to po dobu 15 dnů. Zároveň musí být zveřejněno také způsobem umožňujícím dálkový přístup. Poté musí být vráceno MěÚ Rychnov nad Kněžnou.

17 -12- 2025

.....
vyvěšeno dne
razítko a podpis oprávněné osoby

03 -01- 2026

.....
sejmuto dne



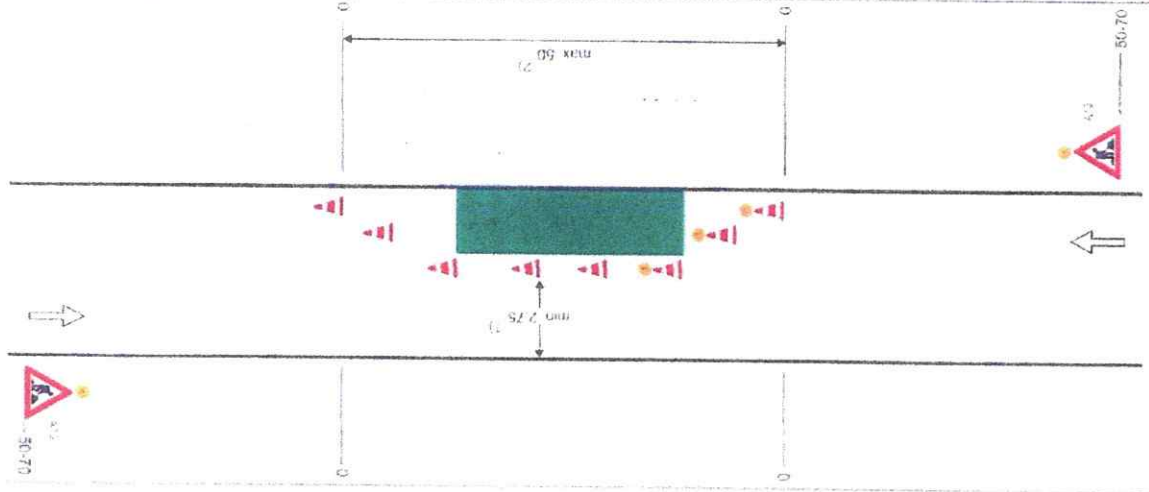
Rozdělovník:

Účastníci řízení

AQUA SERVIS, a. s., Štemberkova 1094, 516 01 Rychnov nad Kněžnou, IČO: 60914076
Město Rychnov nad Kněžnou, Havlíčkova 136, 516 01 Rychnov nad Kněžnou IČ: 00275336
Obec Bartošovice v Orlických horách, Bartošovice v Orlických horách čp. 35, 517 61 Rokytnice v Orlických horách, IČO: 00274691
Obec Bílý Újezd, Bílý Újezd čp. 42, 518 01 Dobruška, IČO: 00274704
Obec Byzhradec, Byzhradec čp. 76, 518 01 Dobruška, IČO: 00274771
Obec Černíkovice, Černíkovice čp. 55, 517 04 Černíkovice, IČO: 00274801
Obec Jahodov, Jahodov čp. 1, 516 01 Rychnov nad Kněžnou, IČO: 00579297
Obec Javornice, Javornice čp. 3, 517 11 Javornice, IČO: 00274933
Obec Kvasiny, Kvasiny čp. 500, 517 02 Kvasiny, IČO: 00275042
Obec Lhoty u Potštejna, Lhoty u Potštejna čp. 34, 517 41 Kostelec nad Orlicí, IČO: 00275042

Schéma B/24

Operativní pracovní místo na vozovce.



příčná uzávěra (item: dopravní m) kužely (výška 0,5 m) odstup podélně 1-2 m příčně 0,6-1 m

podélná uzávěra (dopravní m) kužely (výška min. 0,5 m) nebo vodícími deskami odstup max. 6 m

příčná uzávěra (item: dopravní m) kužely (výška 0,5 m) výstražné světlo typu 1 odstup podélně 1-2 m příčně 0,6-1 m

1) může být ve výjimečných případech menší (viz kap. 6.2.1.)

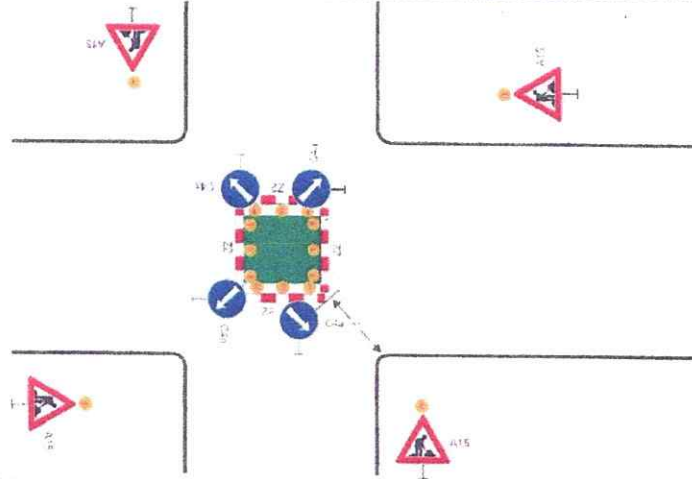
2) v případě, že zbyvajcí šířka vozovky umožňuje provoz jen v jednom směru jízdy, může být délka pracovního místa max. 50 m. Jinak použít SSZ podle schématu B/6

výstražné světlo typu 1 nebo značka umístěná na fluorescenčním žlutozeleném podkladu, v protisměru shodně

vzdálenosti v metrech

Schéma B/14.2

Standardní pracovní místo v prostoru křižovatk.



vedení provozu (užití značek C 4 a až C 4 c) závisí na konkrétním umístění pracovního místa v prostoru křižovatk. případně se pro určitý směr zřizuje objížďka

příčně uzávěry zabranou minimálně 3 výstražné světla typu 1

výstražné světlo typu 1 nebo značka umístěná na fluorescenčním žlutozeleném podkladu u ostatních vjezdů shodně

1) minimální šířka se zjišťuje pomocí vlečných klívek

Pozn.: Pro usměrnění provozu v prostoru křižovatk. lze užít směrovacích desek (č. Z44 až č. Z4c) dle konkrétní situace

vzdálenosti v metrech